

# CH Precision A1.5

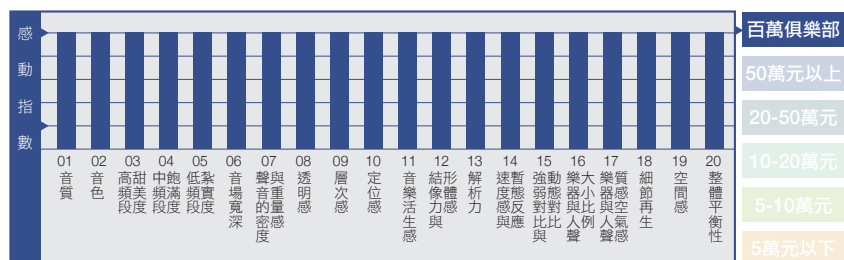
## 如此劇毒的好聲

瑞士是一個充滿典範的國家，人口不到900萬，土地面積比台灣大一些，但人均收入卻是世界第一。這個國家所生產的產品幾乎都是高級品，小至巧克力，大到音響器材皆然。CH Precision就是瑞士產品，雖然是在2009年才成立，但產品一推出就是站在最高點。音響迷對於瑞士產品，唯一要考慮的只有售價而已，其餘皆可放心。

文 | 劉漢盛

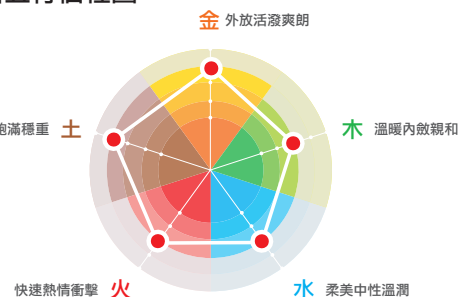


## 圖示音響二十要



※ 「圖示音響二十要」是評論員對單一器材的主觀感動指數，它的顯示結果會隨著器材搭配、空間條件、身心狀況的不同而改變。如果拿來做二部器材的比較，將會失之偏頗。

## 音響五行個性圖



CH Precision是由Florian Cossy與Thierry Heeb所創立，他們二人從高中大學時代就是死黨，大學唸的也是同一所學校，Cossy主修物理，Heeb主修數學。畢業後在1996年二人曾在Goldmund擔任顧問，Florian Cossy專精在擴大機方面，而Thierry Heeb則一直在數位領域中鑽研。後來因為與Goldmund理念不合，漸行漸遠，於是在2000年，他們二人創立了OEM/ODM公司Anagram Ltd，專注在A/D、D/A數位解碼方面。

### 啼聲初試

這家公司不僅有數位類比轉換器等成品，也有只賣DAC模組，或者接受別人的委託訂製品，許多數位解碼器的內部都可以看到使用Anagram模組。他家模組最著名的就是ATF (Adaptive Time Filtering)，這是一種以時間軸為演算基礎的數位濾波方式，先把數位訊號昇頻為24bit/768kHz，再進行相位校正與插補處理，運算時採用三個SHARC DSP，可說是運算能力超強的數位濾波模組。當時Anagram這個數位「黑盒子」在許多瑞士、英國、義大利數位產品裡面都可以看到，可說是好聲的保證。

2000年5月，為了拓展業務，金主Reynald Gentizon加入，Anagram Ltd因為需要展示自己的商品，所以另成立Anagram Technologies Inc.負責研發，原本的Anagram Ltd則改為Orpheus Laboratories Ltd公司，推出各種音響成

品，包括前級、後級、數位訊源等。2000年底，Daniel Oertli加入，成為公司第四位股東。

剛開始時Orpheus的產品外觀很不起眼，都是薄薄扁扁小小的，類似專業產品，轉手之後才成為今天這種精緻漂亮大箱體的外型。2005年3月，Cossy與Heeb雙雙退出Anagram與Orpheus。Cossy在次月就轉入ABC PCB公司擔任CTO，一直到2009年4月。

### 創立公司

2009年5月，Florian Cossy創立CH Precision，隨後Thierry Heeb也加入，Cossy專注在擴大機的設計上，而Heeb則負責數位訊源，二人分工合作，各展所長。其實CH Precision會創立的原因是因為以前Anagram與Orpheus的經銷商促成的，這些經銷商對Florian Cossy與Thierry Heeb很死忠，希望他們二人繼續合作推出產品，所以Cossy才決定創立新公司。

2011年，CH Precision D1 SACD/CD唱盤。2013 推出C1數位類比轉換器、A1立體後級。2014 推出M1後級、L1高電平前級、X1外接電源。2015年推出P1唱頭放大器。2016年推出外接時鐘T1 (10MHz)。

到了2019年慕尼黑音響展，CH Precision一口氣推出A1.5立體後級、M1.1立體後級、M10單聲道後級、CH II綜合擴大機等。其中M10是10周年紀念機種單聲道後級，後續還

## 樂器人聲十項評量

小提琴線條	纖細	中性	壯碩
女聲形體	苗條	中性	豐滿
女聲成熟度	年輕	中性	成熟
男聲形體	精鍊	中性	壯碩
男聲成熟度	年輕	中性	成熟
大提琴形體	精鍊	中性	龐大
腳踩大鼓形體	緊密	中性	蓬鬆
Bass形體	緊密	中性	蓬鬆
鋼琴低音鍵弦振感	清爽	中性	龐大
管弦樂規模感	清爽	中性	龐大

## 參考器材

訊源：Weiss DAC 502  
喇叭：Wilson Audio Sasha DAW  
AER Momentum  
DynamikKs ! Monitor 10.15

CH Precision A1.5	
產品類型	晶體立體後級
推出時間	2019年
功率輸出	150瓦 (8歐姆負載) 275瓦 (4歐姆負載) 700瓦 (1歐姆負載)
頻寬	DC-450kHz (-3dB)
訊噪比	大於115dB (立體)
THD+N	小於0.1% (完全0負回授)
重量	47公斤
外觀尺寸 (WHD)	440×198×440mm
參考售價	1,350,000元
進口總代理	和申達 (02-27760905)



### 參考軟體

Arvo Pärt為了懷念英國作曲家Benjamin Britten，特別以卡農曲式寫下這首「Cantus in Memory of Benjamin Britten」，樂曲由弦樂團與鐘聲演出，音樂劇有深沉之美，而且音響效果很好，值得找來聽。（ECM）

### 焦點

- ①外觀沉穩，沒有花俏。
- ②特別注重電源供電，超大變壓器與電容。
- ③模組化設計，可化身為多種用途。
- ④聲音開闊清爽，音質超美，解析力超強。

### 建議

搭配自家前級在外觀與聲音特性上最搭。

有L10前級等一系列產品，不過迄今尚未看到供貨。

## 低調內斂

A1.5的外觀從公司創業開始就決定了，到現在都沒有改變，箱體以鋁合金製成，不過陽極處理的色調與一般不同，變成獨特淡灰色的箱體。從外觀看，可以知道A1.5的箱體是六片鋁合金板組成，但正面與頂蓋上都看不到任何一顆螺絲，只有背板上有許多螺絲，不過那些螺絲是鎖背板的模組之用。原來，想要打開頂蓋，就必須先把頂蓋四個角落的圓蓋子旋開，裡面有連到底的長連桿，要先將它們拆下才行。

面板正中央一個大大的黑色顯示窗，左邊是一條弧線，作工很細，還有一個小小的電源指示燈，右邊邊緣有五個小按鈕，整體感覺很素雅。以前有人猜CH Precision的箱體是台灣做的、中國做的，其實都錯了，是瑞士做的，箱體工廠就在法語區手錶工業聚落，距離CH Precision的工廠不遠。

來到背板，可以看到A1.5的電源母插與一些電源相關設備都安置在最上面一沿左右排開，底下則是分為好幾個插槽，這樣的設計與前一代A1不同，A1的電源母插也是設計成一個模組的型態，與輸入模組並排。到底要使用什麼插槽，跟您把A1.5設定為什麼狀態使用有關，例如設定為單聲道或Bi-Amping等等。我評測的這部只是設為一般立體聲使用，所以用了二組輸入模組，每組輸入模組上都有一個300歐姆HF Z端子，一個RCA端子，一個Balanced in端子，以及一個Pass Through平衡端子。此外還有一組Signal Grounding接地端子，以及RS232與USB端子，用來做服務升級之用。

## 超大電源供應

打開頂蓋，散熱片隱藏在裡面，左

右二邊還是各有散熱片。中央則是那個超大的1700VA環形變壓器，還有二個可樂罐尺寸紅色濾波電容。這個變壓器安置在一個隔離底架上，避免震動傳導到機內；並且有電、磁屏蔽，降低雜訊與EMI。箱體後方有一塊金屬板在上方擋住，上方是市電輸入裝置，底下的輸入級線路板看不到。面板內側則是一片顯示窗線路板。與眾不同的是四根空心金屬管立在四個角落，這四根金屬管是連接外箱與底座的角錐，這樣的設計是要讓箱體的震動不要經過箱內，而是被這四根金屬管導到箱體外。

A1.5的那二個紅色特大濾波電容器是這次升級為1.5時才更換的，這是CH Precision特別訂製的82,000uF/63V低ESR電容，二個的總容量達164,000uF。上一代所使用的濾波電容稍微小一些，總容量147,000uF/63V。此外，上一代環形變壓器容量1200VA，而這次為1700VA，變壓器加大，電容量加大，使得A1.5的功率輸出達150瓦（8歐姆負載），4歐姆負載輸出275瓦，單聲道使用輸出275瓦（4歐姆），當負載阻抗低到1歐姆時可以輸出700瓦。而橋接時達到550瓦（8歐姆）。而上一代A1的功率輸出是100瓦（8歐姆負載）。

## 保護線路齊全

A1.5的輸入級採A類JFET放大平衡架構、功率輸出級則是AB類，每聲道五對ON Semiconductor功率晶體。電源供應線路的整流二極體採用高速二極體，可以滿足大動態音樂時的需求。內部分砌式線路、超低噪訊、超高迴轉率。增益正負各12dB可調，每階0.5dB。音樂路徑線路上沒有電容，屬於直接交連設計。輸出端沒有繼電器，但有非侵入性（意思是不在音樂訊號路徑上）保護線路監管輸出級電壓、電流與溫度，還有短路。此外還有ExactBias線路確保工作偏壓穩定。喇叭線端子是

## “CD發出有如蜂蜜抹在烤肉上的光澤與香味。”

向Argento訂製的。

A1.5的面板顯示幕採用AMOLED，可以呈現多種色彩，不過並非觸控，想要操控A1.5除了使用遙控器之外，就是利用面板右側那五個小按鈕。這五個小按鈕的功能從上到下分別是電源、上箭頭、Menu、下箭頭與退出。使用方式很簡單，開機時輕按一下第一個鈕，關機時第一個鈕按久一點。想要進入選單，則按下第三個鈕，按下之後，顯示幕就會出現各選項，再按一下第三個鈕就會進入該項想調整的選單，接著用第二個與第四個鈕來改變選項。想要退出就按第五個鈕，如果選好好幾分鐘沒動作，顯示幕也會跳回使用狀態中的顯示。

顯示幕在使用狀態下，會顯示擴大機的模式（Stereo或橋接等）、負回授的量（如0或20%等），輸出功率、現在使用的輸入端子（如XLR）、還有溫度（例如32度）等資料。對了，A1.5的顯示幕遠遠看很大，其實真正顯示資料的只有中央一小塊而已，並不是整個都顯示。

### 迴授增益皆可調

到底進入選單之後，有哪些可以調整的項目呢？第一個調整大項是Audio Settings，內中第一小項是Global Feedback（0、20、40、60、80、100%）。或許您會奇怪，整體負回授不是沒有最好嗎？為何A1.5還特別設了這麼多段可供選擇呢？原廠說，如果喇叭很難推，可以嘗試添加整體負回授；如果很好推，可以選擇0。第二小項是Input（Balanced Hi Z、BNC i-ZH、BNC300歐、RCAHi-Z、RCA300歐姆），看您用哪個輸入，此處就要相對應選擇。第三小項是Amplifier Mode

（S、Mono Active bi-amp、Mono Passive bi-amp、Bridge、Monaural 1 1、Monaural 2。）有關這項稍後說明。第四小項是Gain（+12dB、-12dB，每階0.5dB）。

第二個調整大項是Display Settings，有五種、包括關掉、色彩選擇、Gamma Scale、亮度等等。第三個調整大項是Shortcuts，有1-6六組可選擇，不過我進去一看，卻只有1、2二組顯示，顯然我可以動的只有二組。所謂Shortcuts就是捷徑，用家可以把增益、負回授、顯示幕顯示方式、擴大機模式等各種調整設定好之後，給個編號，就說是捷徑1與捷徑2。使用時遇上不同的需求時就可以直接按1或2，不需要每次都逐項設定。

第四個調整大項是Factory Settings，這是原廠預設值，可以不管他。第五個調整大項是Installed Options，這是顯示背板上所使用的模組，例如我使用的是Analog 1與2，這二組就會顯示出來。最後一個大項是Network，也就是連接上網路線之後，會顯示內部的一些基本資料。嚴格說來，用家需要動到的就是Audio Settings與Display Settings，其餘可以不理。

### 變身多用途

在Amplifier Mode中，所謂S就是Stereo，這是購買一部A1.5時的基本設定。而Mono Active bi-amp這三個字要分開解釋：Mono就是把A1.5當單聲道後級使用，Active就是接喇叭的外接主動分音器。Bi-amp就是一支喇叭的中高與低音分開驅動。換句話說，當您設定在這項功能時，您的喇叭分音器必須是外接的主動式分音器，而且喇叭是中高、低音二分音器分開銜接擴大機。

Mono Passive bi-amp跟上述一樣，只

不過分音器是被動式分音器。在這二種bi-amp用法時，A1.5的增益與回授量都可以左右聲道單獨調整，用來補償中高與低音的喇叭靈敏度差異。例如您覺得低音量感比較少，可以將推中高音那個聲道的增益調小些，再把整體音量調大。或許您會問，為何不直接把推低音那個聲道的增益加大呢？通常增益越大，噪音就會越明顯，所以不如將另外一路增益調小，再將前級的音量旋鈕調大一點。Bridge是橋接，理論上輸出功率會變成四倍。Monaural就是切換成單聲道後級，可以設定為1或2。

### 聽原味

聆聽A1.5的場地在我家開放式大空間，由於我家現在有好幾部前級，所以聆聽過程中，我也搭配起來聽聽看。這幾部前級包括Robert Koda、Esoteic Grandioso C1X、AVM PA8.3、VTL TL7.5III等。不過這些前級都是聽爽的，因為會買A1.5的人不太可能搭配別牌前級，應該都是一套西裝。所以，我最後的定稿還是跳過前級，以Weiss DAC 502當數位訊源與前級，直入A1.5驅動Wilson Audio Sasha DAW。這樣的搭配還有一個好處，就是大部分的好聲功勞都會歸於A1.5，因為數位訊源的價格比A1.5便宜太多了。如果反過來，我搭配的前級比A1.5還貴，很多人一定會把好聲功勞歸於前級，這是人之常情。

到底搭配前級對A1.5有沒有好處呢？當然有！跳過前級可以說是吃原味，而搭配前級等於是加入烹調技術與調味，搭配得好，有加分效果；搭配得不好，會糟蹋食材。通常搭配原廠前級不會出錯，而搭配別廠前級可能會有意外的驚喜，也可能會失望。

至於為何要用Wilson Audio Sasha



01

01. A1.5的外觀很沉穩，包括鋁合金的色彩都特別處理成淡灰色。面板上最吸引人的設計恐怕就是左側那條弧線，想要做出那條弧線，還真的要有功夫。顯示幕看起來很大，但實際上的面積卻不大。

DAW來搭配A1.5？答案很簡單，因為聽起來最好聽。我的AER Momentum與DynamiKs！Monitor 10.15搭配A1.5之後，的確不如Sasha DAW，在有些地方總是覺得綁手綁腳，有些不足。唯有搭配Sasha DAW之後，A1.5好像大鬆綁，不僅可以大開大闔，也可以「橫行霸道」。大開大闔就不必解釋了，而所謂「橫行」就是音場寬廣，「霸道」就是佔住位置，音場中樂器、人聲的位置清清楚楚、不飄不移，定位與層次非常好。顯然A1.5搭配Wilson Audio Sasha DAW是加分的。

## 五大強項

首先我要點出A1.5的幾項過人特色，第一是驚人的解析力，尤其是低頻。第二是音場、樂器、人聲等比例的放大，音場開闊，音樂規模感龐大。第三是非常美的音質，又甜又有光澤。第四是很好的實體感、重量感、穩重感。第五是空間感、透明感、樂器尾音表現

優異。

先說A1.5的音質表現，那是很純美的聲音，而且無論是人聲或樂器都帶有很適當的甜味與光澤，就好像烤肉醬料中加了蜂蜜，刷在肉上呈現出誘人的香味、甜味與光澤。而不夠好的前級就好像沒加蜂蜜，有焦肉香與油味，少了甜味與光澤。

例如我聽Fujita Piano Trio演奏的德弗札克「Dumky」鋼琴三重奏時，音質的美與音樂的美會讓人掉眼淚，無論是三樣樂器的音質、擦弦質感、觸鍵質感、泛音都豐富無比，那些豐富無比的泛音不僅讓樂器顯得更真實，也讓樂器的音質顯得更美。

## 音質真美

聽蔡琴「金聲演奏廳」時，第一個感受到的就是音質之美，無論是蔡琴的嗓音、吉他、弦樂都美極了。到底怎麼樣才是音質美？或許有人會這樣問。這是長期經驗下累積起來的經驗判斷，就

好像如果您吃過很多種牛肉，就能夠判斷哪種牛肉的肉質美；如果您吃過很多種葡萄，也能判斷哪種葡萄香氣甜美。同樣的，如果您聽過夠多的音響器材，也就能夠分辨其中音質的好壞，這都是您輸入夠多的Data給大腦，大腦儲存起來以後就能拿出來比較，告訴哪種才是音質美。

甚至連聽蘇芮的「心痛的感覺」時，都可以充分感受到A1.5的音質之美。我聽到伴奏的弦樂竟然能夠發出黏滯感，那是很美的弦樂音質，以前雖然也覺得這首歌的弦樂錄得很好，但還沒有這次用A1.5來聽時的那種「好得不像話」。所以只有一個解釋：這張唱片原本的錄音音質就是那麼好，只是我們音響迷所用的器材不夠好，把此處這麼美的弦樂給劣化了。我不諱言，這張唱片這麼美的音質，我還是透過A1.5才第一次聽到。



02

02. A1.5的背板也是採用模組化設計，上端是固定的，安排了電源母插等，下方則是模組化插槽，以當作立體聲而言，至少也要有二組輸入。

## 實體、重量、穩重

再來我要說A1.5的實體感、重量感、穩重感表現，這三樣特質都可以從鋼琴錄音中發現。當我聽鋼琴演奏時，那低音鍵真穩啊！即使很輕的彈低音鍵，發出來的聲音還是可以讓人感受到低音鍵聲音的重量。我這樣說好像很抽象，實際上如果您有彈過鋼琴，就能體會我所說的低音鍵聲音的重量是什麼感受。而且，在演奏者快速彈奏的速度下，每個音粒的實體感都能夠乾淨俐落的表現出來，琴音完全沒有拖泥帶水，顯然反應速度很快。

例如聽Keith Jerrett那張「Budapest Concert」時，那鋼琴就活生生的出現在我眼前，不僅是每個音粒周圍都被滿滿的泛音包圍，那種低音鍵的穩重感，中音鍵與高音鍵一顆顆的實體感、重量感都非常棒，而且琴音光澤很美，味道很甜。

聽ECM那張Arvo Part「For Alina」(Alexander Malter彈奏鋼琴)時，竟然

跟蘇芮那張的弦樂一樣，同樣也出現帶有黏性的鋼琴音粒。奇怪？難道是ECM的鋼琴錄得特別好嗎？本來ECM的鋼琴錄音的確不錯，但這種帶有黏性的鋼琴音粒我只有在A1.5身上才聽到啊！此外，鋼琴的音質音色、木頭味、甜味、觸鍵質感、泛音無一不美。光聽鋼琴就會讓人感動。

再來，聽ECM Valentin Silvestrov的「Bagatellen II」時，很奇怪，鋼琴是很輕的在彈，音量也不大，但鋼琴的聲音就是一顆顆圓滾滾有實體有重量，聽起來竟然也是帶有一點黏性，那一顆顆音粒迸出來，在空氣中是帶有黏性的，這又是很美的鋼琴聲。

## 推力強

A1.5不僅聽鋼琴低音鍵時覺得特別穩重，A1.5聽流行音樂時，底盤也特別穩重，這種穩重並不是說低頻量感特別多，或特別軟，而是特別紮實，實體感與重量感特別好，其實這也是推力強的

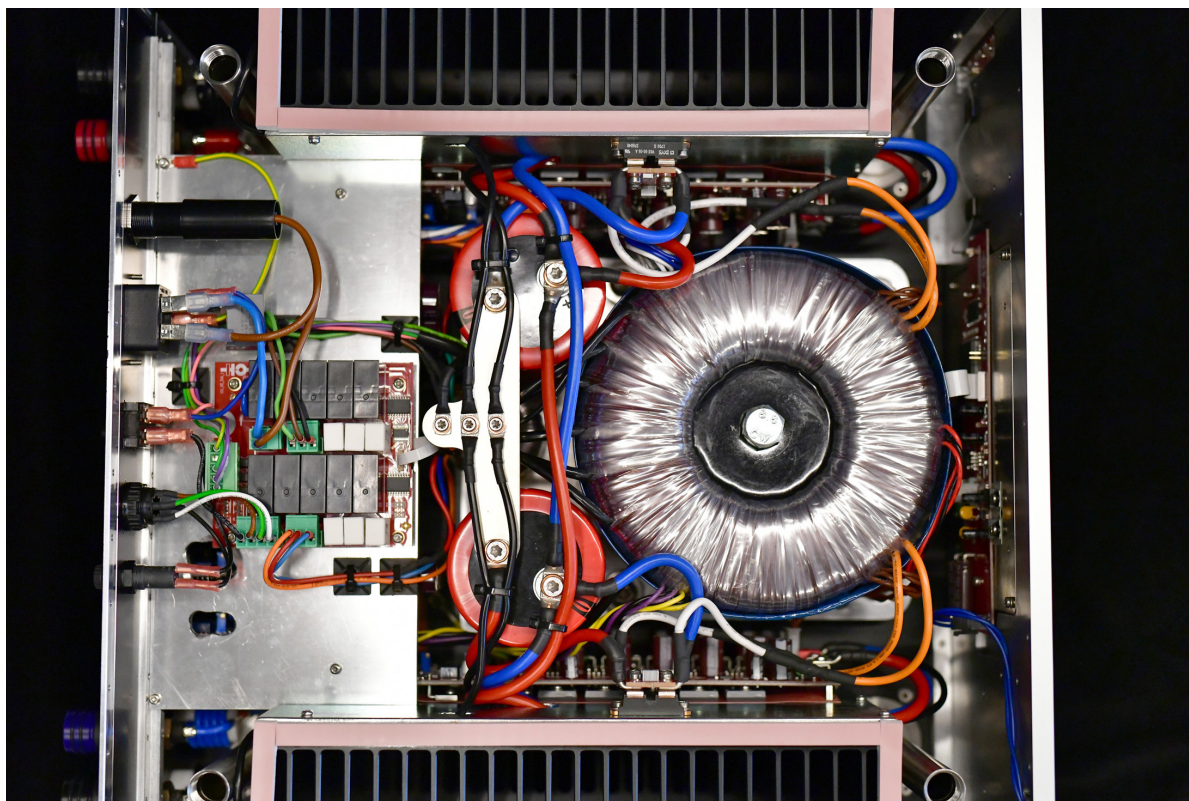
展現。尤其在聽流行音樂時，更是有特別的感受，那腳踩大鼓與Bass塑造出來的撲撲聲就是如此凝聚又紮實，好像推力源源不絕。

例如聽Janis Ian的「Breaking Silence」時，低頻厚度夠，又彈跳，但又不呆滯。她的嗓音清甜又有厚度，吉他也是爽脆又有厚度，完全不會粗礪。聽老虎魚那張「AYA」，低頻豐軟厚實，男聲溫柔，稜角沒那麼強，形體比較大，聲音比較軟，也就是說中低頻、低頻量感豐富，很討好。不過這也是老虎魚本身錄音的特色，A1.5所做的就是把這些豐軟厚實的低頻緊緊抓住。

聽江蕙那張「江蕙10個愛人跨世紀對唱」時，腳踩大鼓與Bass合力營造的撲撲聲也是穩重又紮實，低頻顯得特別飽滿。其實不僅低頻，應該說所有的各種樂器與人聲都顯得特別飽滿。

## 音場開闊

A1.5的音場、樂器、人聲等比例的



03

03. A1.5的內部最搶眼的是那二個紅色的大型濾波電容，看起來像二個可樂罐。再來則是1700VA的大型環形變壓器，散熱片內藏，由於溫度不高，頂蓋的散熱孔已經足夠散熱之用。

# 音響論壇

放大，音場開闊，音樂規模感龐大，這樣的聲音特質聽任何音樂都只有好處沒有壞處。例如我聽聽Ann Bisson那張「Conversations」時，她的嗓音就顯得飽滿又大，大提琴線條大，鋼琴形體大，一切都大又飽滿，感覺好像在看油畫一般。

A1.5的這種大開大闔的特色會讓人聲或樂器都很健壯，飽滿，而不是細瘦薄弱那型。也因為中氣十足，所以會覺得聲音都帶有實體感與重量感。例如聽林憶蓮所唱的「給等最久的人」，那伴奏的鋼弦吉他就顯得飽滿而有實體感。聽她唱「是情非情」，胡琴、長笛等線條也顯得很飽滿。

聽Dianna Krall「Live in Paris」時，一聽又發現音質特好，透明感特好，聲音

特甜，音場特大，整張CD發出有如蜂蜜抹在烤肉上的光澤與香味。Dianna Krall的嗓音龐大清楚，而且喉音細節非常清晰。整體聲音非常清爽，低頻飽滿穩重有重量感。小提琴與鋼琴甜得要死。

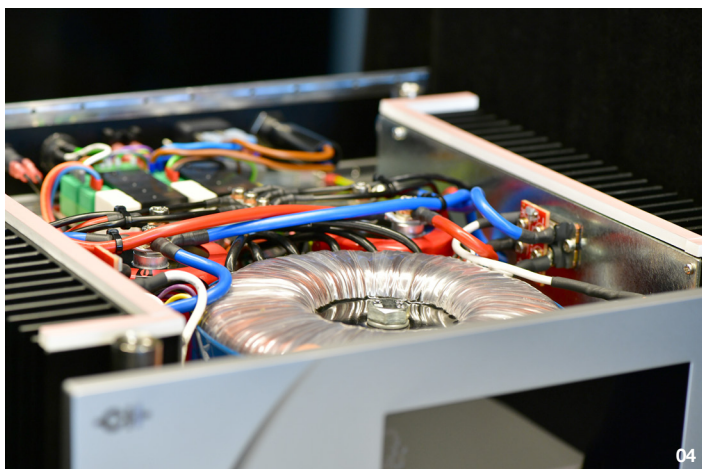
A1.5的空間感、透明感、樂器尾音都有優異的表現，聽任何音樂，都會覺得空間感特別好，樂器尾音延長特別好，空氣中可以聽到的細微聲音特別多，聲音很清爽，很清晰，明亮，但不會噪耳，沒有侵略性。

## 解析力超強

A1.5的解析力超強，從高頻到低頻都是如此。例如聽ECM那張Arvo Part「Cantus In Memory Of Benjamin Britten」時，A1.5所發出的弦樂群迷人之處已經

不能用「絲絲縷縷」來形容，而是必須用8K畫面中烏黑秀髮被風吹動的那種感覺，8K的解析力夠高吧？烏黑秀髮被風吹動時，那百萬條細細的絲縷飄動的視覺效果如何？當我用A1.5來聽這首曲子時，音樂所呈現的音響效果驅使我腦海中浮現這樣的景象。您要說這是A1.5的什麼能力呢？我認為是整體的超強解析力所致。

而聽Arvo Part那張Arbos的「De Profundis」時，內中有很輕的管風琴演奏低音域，聲音很小聲，但A1.5竟然能夠將管風琴低頻的聲音變化清楚呈現出來，而且聽起來又是那麼的寬鬆，這是很驚人的表現能力。聽上揚唱片那張「台灣四季」時，A1.5所呈現的音樂規模感大，飽滿，充滿，高頻清楚但不會



- 04. 1.5的散熱片是隱藏在機箱內的，不必擔心散熱能力不足，因為頂蓋上有散熱孔。
- 05. 這個紅色大電容就是這次全系列改版所用的訂製電容，簡直就像可樂罐子。
- 06. A1.5的輸入端子除了XLR與RCA之外，還有300歐姆HF Z端子，以及Pass Through XLR端子。

突出，中頻低頻飽滿，高頻弦樂甜美，整體弦樂群厚厚一片又能展現出絲絲縷縷的解析力，這也是整體解析力超強的寫照。

最厲害的是聽John Williams in Vienna的「Devil Dance」時，慕特的小提琴聲音清晰又充滿擦弦質感就不必說了，最讓我驚訝的是那大鑼敲起來的聲音竟然是那麼的清楚，沒有一點模糊或含混，這種表現功力絕對是解析力與控制力的最高表現，否則在音場後方的大鑼無法那麼清楚。

### 完全透明

再來聽同張唱片的「Excerpts」，這是電影「第三類接觸」的曲子，我猜一般音響系統如果開大聲聽時，可能會亂

成一團、吵成一團，讓人耳朵受不了，而且還有可能誤以為裡面很多聲音是用電子合成器去演奏的。可是，A1.5卻把這首曲子完完整整的解析出來，那些細碎的樂器聲音就好像漂浮在黑暗太空中的細碎東西，是那麼的浮凸。而內中演奏的各種樂器質感也非常真實，絕對不會讓人誤以為是電子合成器演奏的。更厲害的是整個音場完全透明、樂器層次、定位驚人的好，龐大的總奏時聲音不混亂成一團，當然也不會吵得想要掩耳，反而是會被強烈吸引住，想要去聽音場內有哪些樂器在演奏。這種超強的解析力、層次感，還有超真實的樂器質感真的是太可怕了。

### 如此劇毒的好聲

從2009年到現在，CH Precision的後級可說只換一次型號（從A1到A1.5），這麼漫長的10年中，難道CH Precision的工程師在偷懶嗎？別的廠牌在這10年當中可能已經升級過好幾次了。其實不是CH Precision的工程師懶，而是當初A1推出時，就幾乎已經是改無可改了，這也是瑞士產品經久耐用不過時的特色之一不是嗎。這次從A1改為A1.5，事實上最大的改變就是電源供應（變壓器、濾波電容），顯然電源才是擴大機的靈魂啊！我記得上次寫A1時所下的標題是：會讓人日夜思念的後級。而現在的A1.5呢？它不僅會讓人日夜思念，而且是如此劇毒的好聲啊！🔥